

《临清市松林镇国土空间规划（2021-2035年）》

批后公示

《临清市松林镇国土空间规划（2021-2035年）》已经临清市人民政府批复同意（批复文号：临政复〔2024〕17号），现进行批后公示，公示内容如下：

一、规划范围

规划范围包括镇域和城镇开发边界两个空间层次。镇域层次包含松林镇行政辖区内的全部国土空间，总面积50.87平方千米。城镇开发边界总面积2.36平方千米。

二、规划期限

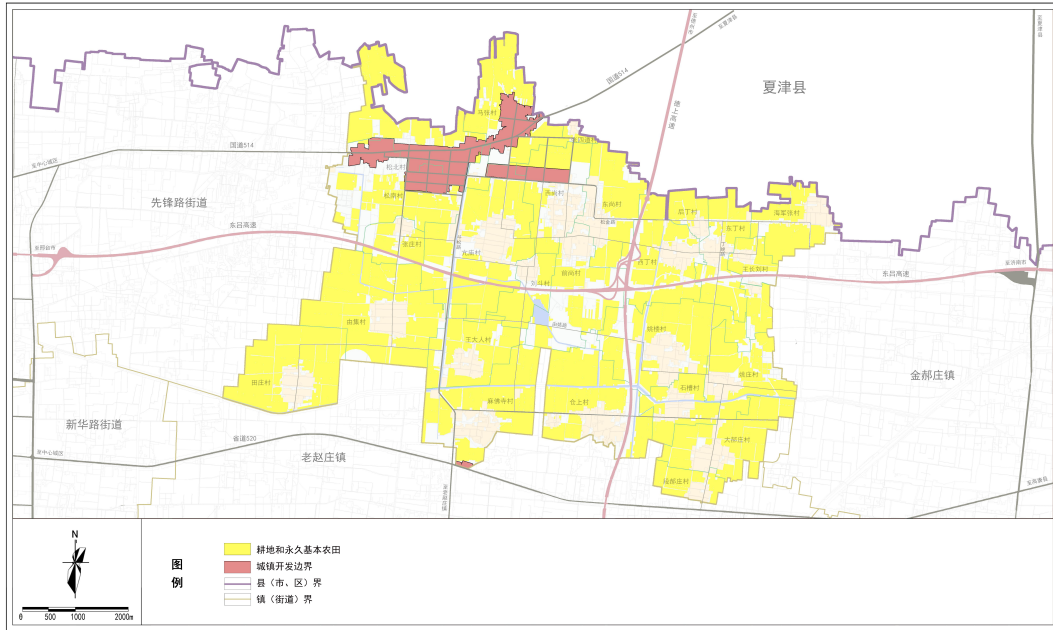
规划期限为2021年至2035年，基期年为2020年，近期至2025年，远期至2035年。

三、总体定位

综合考虑松林镇在不同区域尺度具有的功能和发挥的作用，确定松林镇职能定位为区域重要家具产业集聚区。城镇性质为以家具制造、动力机械为主的工贸型城镇。

四、严格落实底线约束

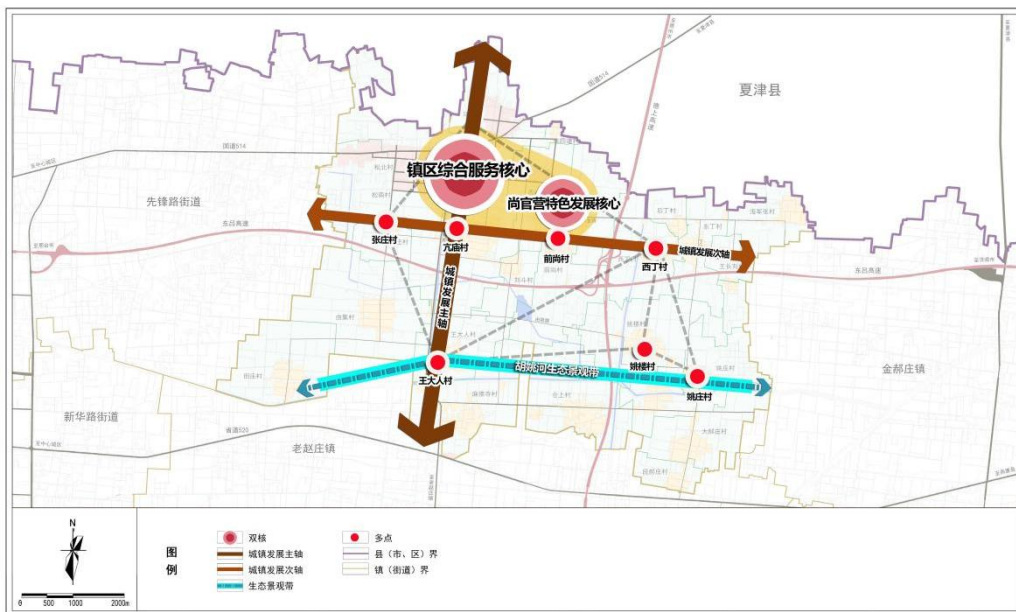
规划至2035年，全镇耕地保有量不低于33.08平方千米（4.96万亩），永久基本农田保护面积不低于31.22平方千米（4.68万亩），城镇开发边界面积控制在2.36平方千米以内。



国土空间控制线规划图

五、构建国土空间开发保护总体格局

落实区域重大战略，依据松林镇主体功能定位和国土空间发展目标，统筹全域农业、生态、城镇空间，构建“双核驱动，轴带拓展，多点协同”协调发展的国土空间开发保护总体格局。



国土空间总体格局规划图

“双核驱动”指镇区综合服务核心和尚官营特色发展核心。规划镇区综合服务核心完善服务功能，打造以公共服务、商业、居住等功能为主的综合服务核心。尚官营特色发展核心与镇区协同，打造包括家具生产、展销、文化博览、宾馆餐饮、商贸物流、金融服务等综合功能的家具文化产业集聚地。

“轴带拓展”指城镇发展轴与生态景观带。城镇发展轴包括城镇发展主轴和次轴。城镇发展主轴为沿斗松路的城镇功能发展轴，串联多处发展点；城镇发展次轴为串联张庄村、亢庙村、西丁村的东西向发展轴。胡姚河生态景观带作为镇域南部重要景观走廊，为城镇提供生态功能。

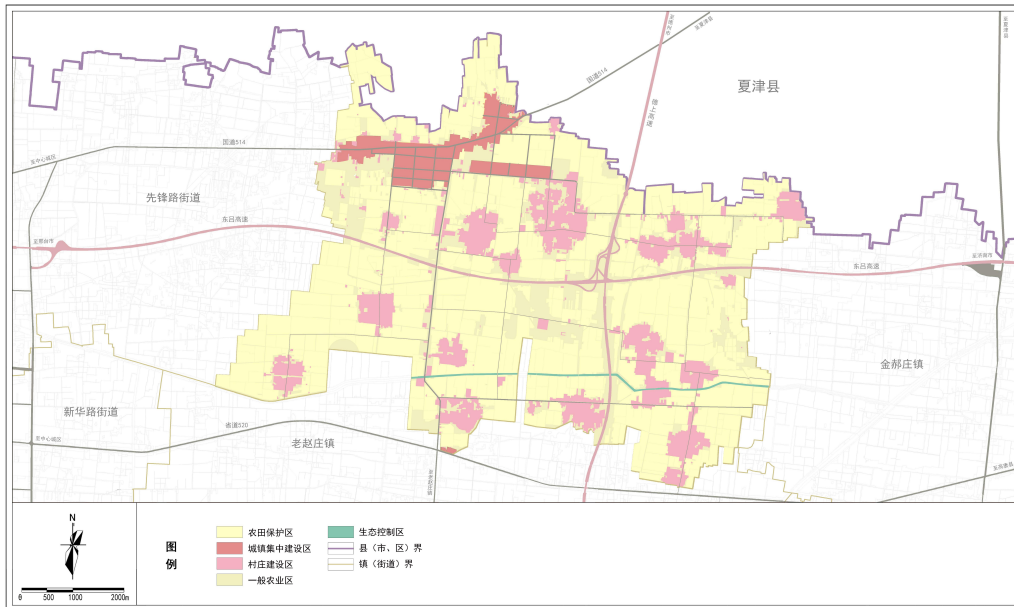
“多点协同”指7个社区中心，包括张庄村、亢庙村、王大人村、前尚村、西丁村、姚楼村、姚庄村。

六、落实主体功能区定位

落实主体功能区战略，按照《聊城市国土空间总体规划（2021—2035年）》《临清市国土空间总体规划（2021—2035年）》要求，确定松林镇主体功能区类型为“农产品主产区”。

七、细化国土空间规划分区

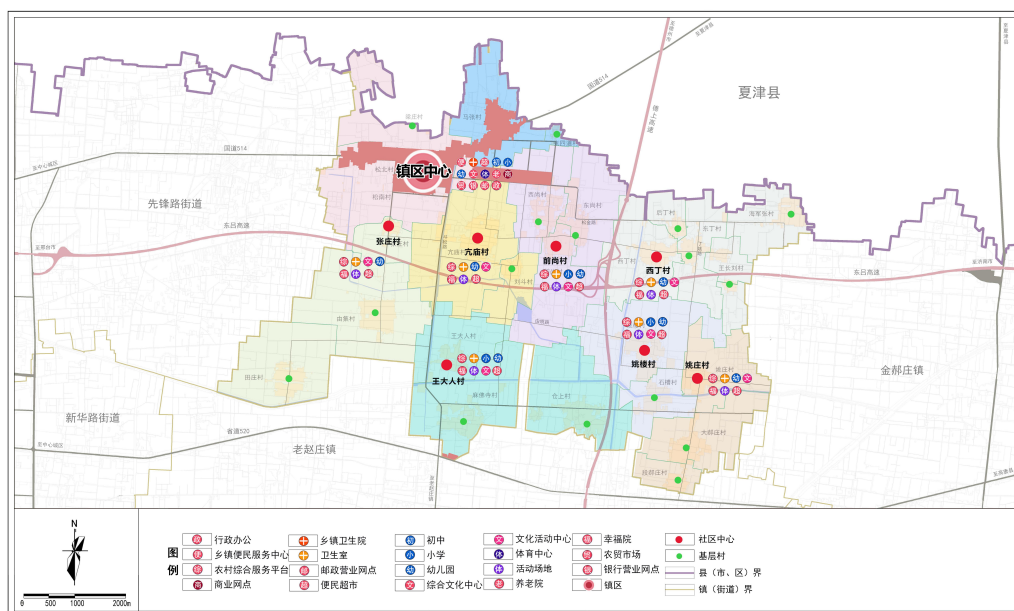
遵循全域全覆盖、不交叉、不重叠的原则，落实上位规划确定的生态控制区、农田保护区、城镇发展区、乡村发展区4个一级分区。将乡村发展区细化为村庄建设区和一般农业区2个二级分区。



国土空间规划分区图

八、提升公共服务设施水平

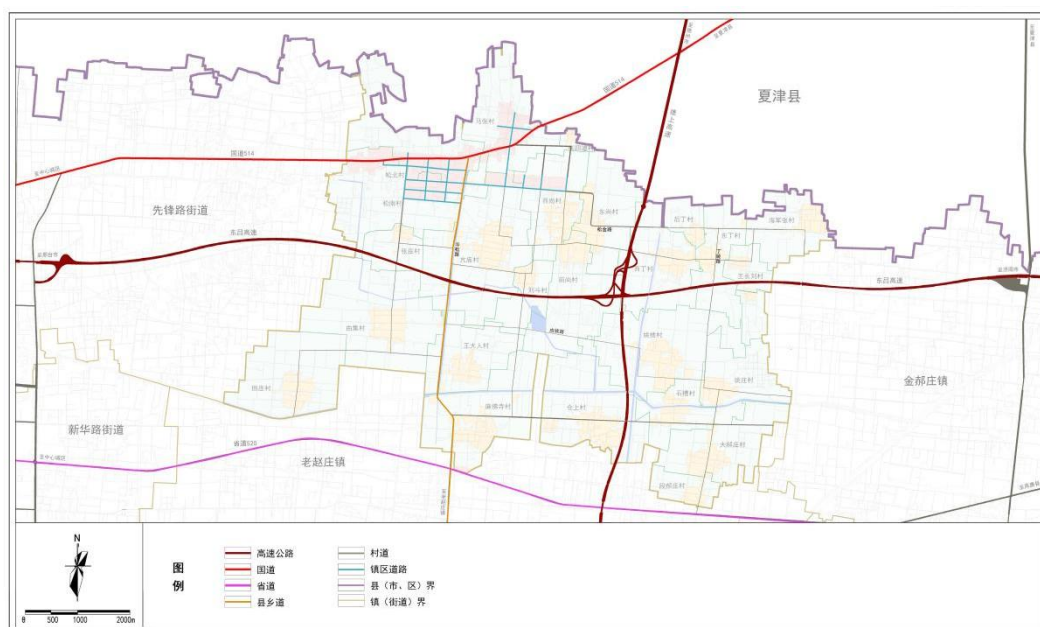
衔接临清市公共服务体系，构建“镇级—社区级—基层村级”3级城乡公共服务体系。建设多元化、多层次、全覆盖的生活圈服务体系，完善文化、体育、教育、医疗卫生、养老等主要公共服务配套，建设全龄友好高品质城乡生活空间。



公共服务设施规划图

九、完善镇域综合交通系统

加快构建布局合理、功能完善、便捷高效的综合交通运输体系。加强松林镇与临清市、邢台市、夏津县等周边区域之间的联系，依托东吕高速、德上高速、国道514拓展交通覆盖范围，积极融入区域交通发展的大格局中。提高镇区与镇域各社区的交通便捷程度。实现公路网络化、等级化和站场设施现代化。



综合交通规划图